

CERCETĂRI FEUDALE TIMPURI LA ILEANA-PODARI *

(r. Lehliu, reg. București)

SATELE Ileana și Podari se află pe drumul dintre București și Călărași, în plin Bărăgan, aproape de cursul Mostiștei și al unui afluent al său. Regiune bogată datorită solului roditor, lacurilor și râurilor leneșe, a fost populată permanent, începând din epocile cele mai vechi ale comunei primitive.

Între comuna Ileana, așezată la 50 km de București, și satul Podari, situat la 4 km mai la sud de Ileana, s-a identificat pe versantul estic al terasei râului, în primăvara 1956, o importantă stațiune arheologică care datează din primul mileniu al erei noastre.

În cadrul cercetărilor asupra problemei originii și limbii poporului român, luată în studiu de către Academia R.P.R., s-a programat, împreună cu alte lucrări de teren, o săpătură și în așezarea descoperită.

Cercetarea a avut un caracter de sondaj amplu, în care s-au urmărit în special resturile de locuințe feudale timpurii precum și urmele, găsite întâmplător, ale unei alte așezări mai vechi, databilă în sec. IV e.n.

Așezarea din veacul IV e.n.; găsită de noi, se află la hotarul actual dintre comuna Ileana și Podari, dar în cuprinsul văii, pe versantul de apus, se cunosc încă cel puțin două alte stațiuni din aceeași vreme. Una dintre acestea a fost cercetată în anii 1937 și 1941 de D. V. Rosetti, chiar în satul Ileana, unde printre multe alte resturi de locuințe și complexe, s-a descoperit un cuptor de ars ceramică.

Așezarea sondată de noi (o vom numi așezarea I), s-a dovedit tot atât de bogată și intensă. Numai în două secțiuni deschise pe terasa înaltă a văii, s-au descoperit resturile a două locuințe cu pereții de chirpici (fig. 1/1), printre care se aflau vase mari de provizii din pastă cenușie și galbenă, sau vase mijlocii de forme variate, distruse pe loc. Locuirea din veacul IV e.n. de aici, datată, în lipsa altor materiale, exclusiv numai pe baza formelor ceramice, a fost mai târziu suprapusă de urmele de viețuire sporadice pe aceste locuri, din sec. X e.n. Foarte adesea, chiar pe chirpiciul locuințelor din sec. IV s-au găsit fragmente de vase, denumite obișnuit de factură slavă, fapt explicabil întrucât nivelul de locuire al așezării din sec. IV, de la baza stratului de humus actual, corespunde în parte cu nivelul de așezare din sec. X e.n.

În cuprinsul celor patru șanțuri săpate în așezarea I de la punctul de hotar Ileana-Podari, s-au constatat și câteva gropi de formă ovală, adâncite printr-un strat castaniu, pînă în solul argilos viu. Foarte bogate în cenușă, cărbune, resturi de oase de animale și mai ales ceramică, gropile pot fi datate între sec. XIV și sec. XV e.n. Aceste gropi, care aparțin desigur unei siliști românești, reprezintă

* Colectivul a fost compus din Vlad Zirra responsabil, Victoria Eftimie, Ligia Birzu și Ion Bălăceanu, membri.

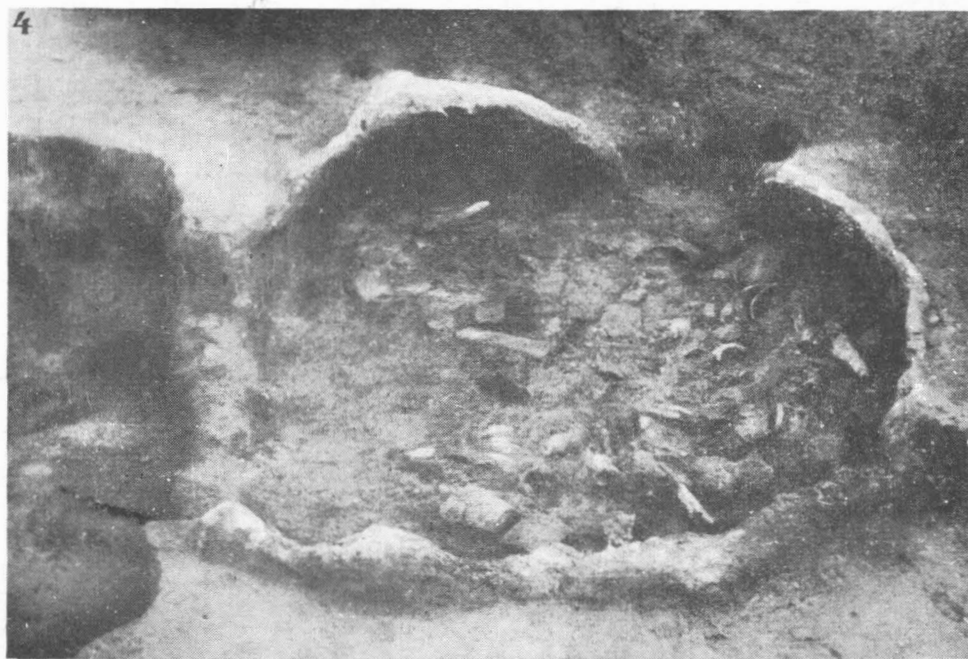
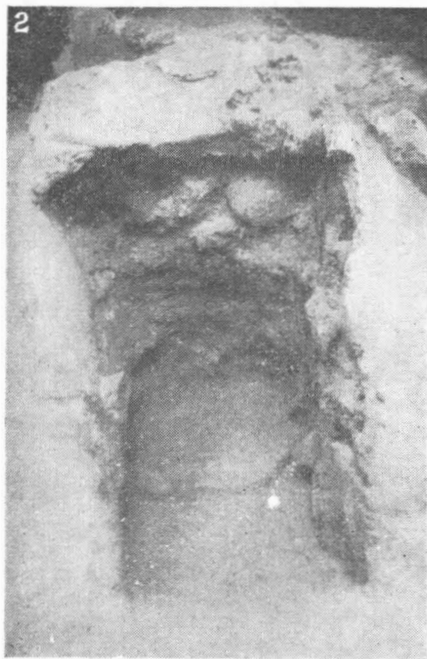
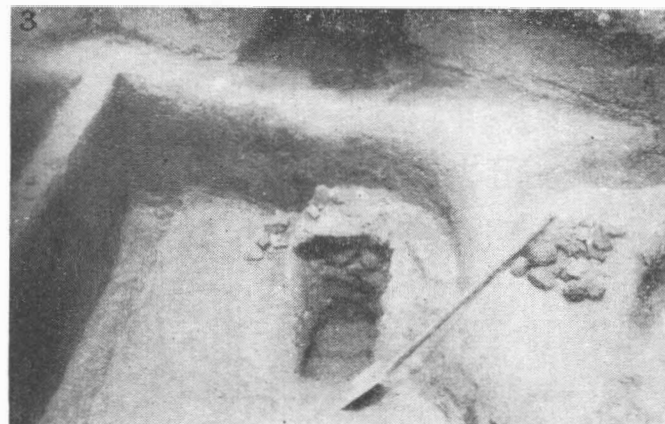
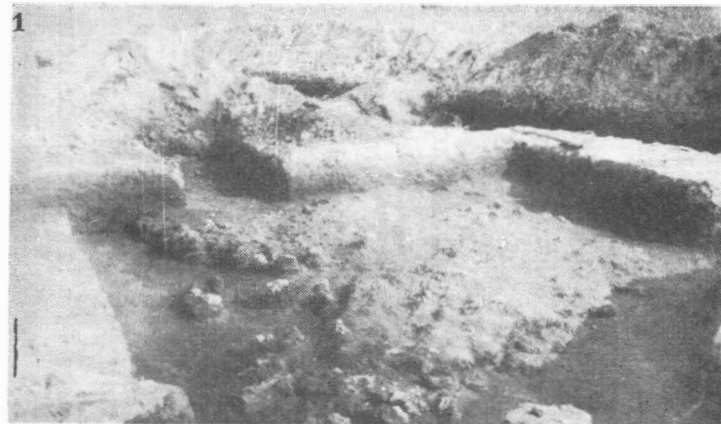


Fig. 1. — 1, resturile unei locuințe din sec. IV e. n.; 2, cuptoare suprapuse din bordeiul I, s.c. X.e. n.; 3, vedere din timpul cercetării bordeiului I; 4, vedere din timpul cercetării bordeiului I.

probabil complexele cele mai apropiate de satul vechi care se afla la liziera răsăriteană a actualei comune Podari.

Așezarea feudală timpurie își are zona mai concentrată la circa 300 m sud de locul primei cercetări, pe o pantă prelungă a aceluiași versant estic al afluentului ce se varsă în Mostiștea (așezarea II). În cuprinsul altor cinci șanțuri trasate în lungul pantei în așezarea II s-au surprins, în primele patru șanțuri, resturi de olărie, majoritatea de epocă feudală timpurie, dar și urme moderne din sec. XVIII și XIX, care însă nu constituiau complexe de locuire *in situ*.

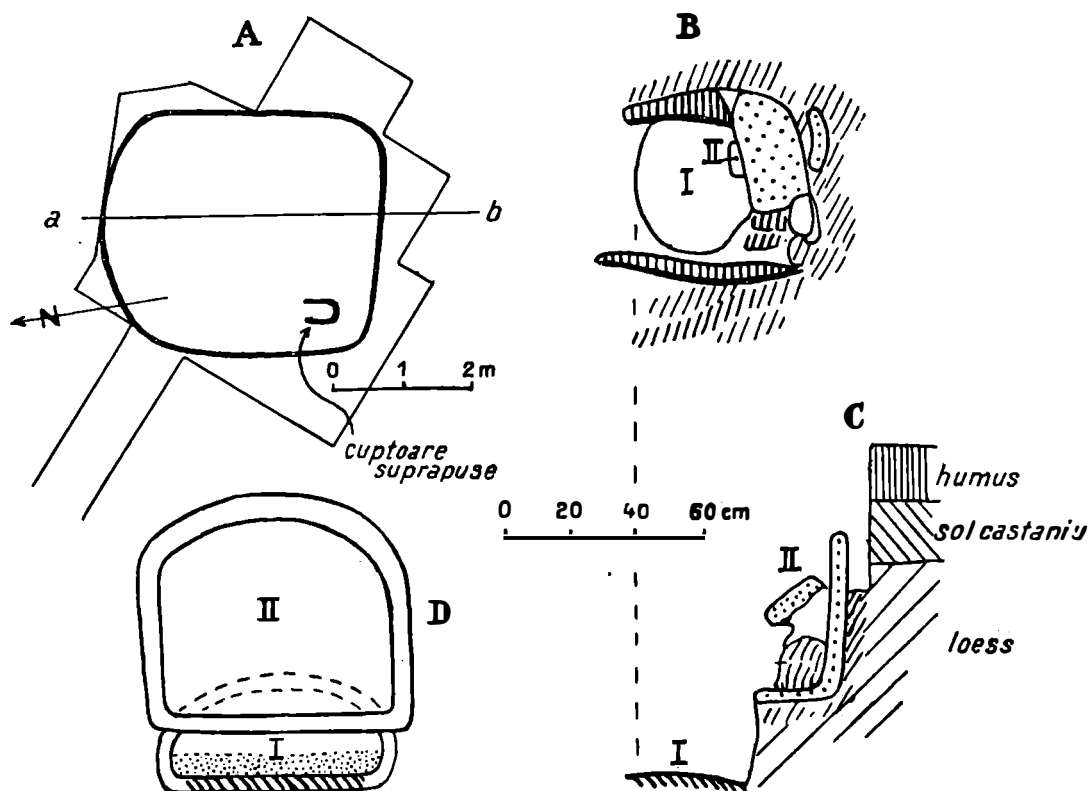


Fig. 2. — Planul bordeiului I (sec. X e. n.) și diferite secțiuni prin cuptoarele locuinței. A = planul bordeiului; B = planul cuptoarelor suprapuse; C = profilul cuptoarelor suprapuse; D = reconstituirea acestor cuptoare.

În șanțul V au fost constatate însă două semibordeie și un complex secundar ce aparține de aceeași locuire.

Bordeiul I s-a dovedit cel mai important. Avea o formă patrulateră cu laturile lungi de 3,60 m orientate spre nord, iar celelalte mici de 3,20 m (latura mică dinspre nord era rotunjită aproape ca un arc de cerc (fig. 2, A). Săparea locuinței s-a făcut de la baza stratului de humus, trecând prin solul următor castaniu pînă la loess. Pereții bordeiului, săpați drept, nu erau căptușiți, dar prin frecare deveniseră aproape lustruiți. Adîncimea locuinței semisubterane era de 1,18 m față de nivelul de călcare, iar intrarea se făcea, probabil, pe o scară de lemn, deoarece nu s-au găsit urme de trepte săpate în pămînt. Fundul bordeiului era ușor ondulat, fără lipitură, dar întărit și mai compact datorită deselor călcări pe lutul viu care servea și de podea.

În colțul de sud-vest al locuinței se afla un cuptor-sobă aproape dreptunghiular, cu pereții înalți de 0,50 m, din lut amestecat cu pleavă, și înroșiți din cauza

repetatelor arderi. Din cei trei pereți laterali se desfăcea un acoperiș care acoperea vatra de la baza cuptorului, fățuită, înroșită și întărită din cauza focului (fig. 1/2,3 și fig. 2, B, C). La demontarea cuptorului s-a constatat că porțiuni din acesta erau făcute din resturile unui alt cuptor mai vechi, lucrat de asemenea din lut amestecat cu pleavă, care-și avea vatra sub aceea deja descrisă. Din prima vatră se desfăceau, rotunjindu-se, pereții scunzi, care apoi se uneau într-o boltă joasă (fig. 2, D).

Refacerea noului cuptor de lut pe resturile aceluia mai vechi presupune o durată de locuire mai îndelungă a locuinței. Această durată părea a fi precizată

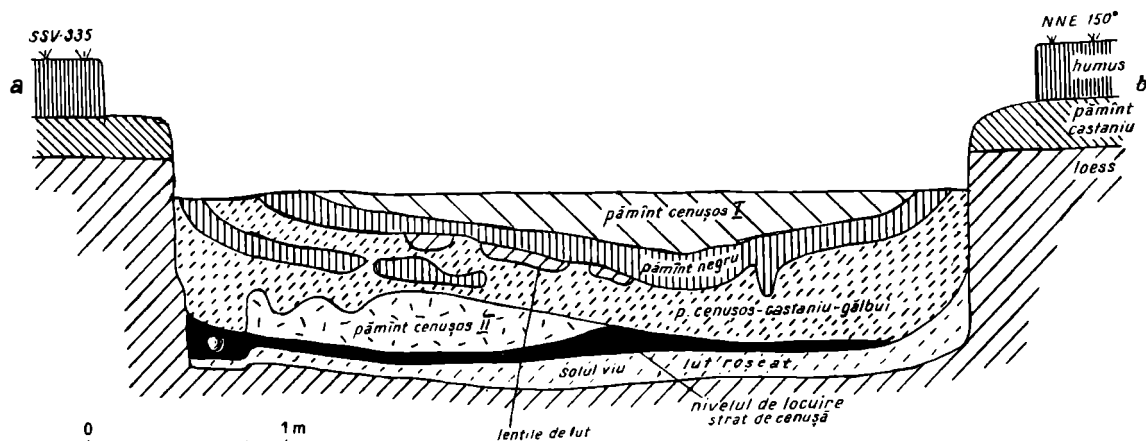


Fig. 3. — Profil longitudinal prin bordeiul I (a-b).

de cele câteva fragmente ceramice găsite pe vatra și în interstițiile primului cuptor și apoi de cantitățile apreciabile de olărie spartă, găsită în umplutura bordeiului, cioburi care corespund cu faza celui de al doilea cuptor. Fragmentele ceramice din cuptorul prim nu se deosebesc însă de acelea scoase din umplutura bordeiului, încât nu putem stabili nici evoluția tipologică a ceramicii din locuință, nici durata locuirii în bordei.

Diferitele straturi de umplură din bordei au fost consemnate în profilul secțiunii longitudinale executate pe mijlocul încăperii. Deși locuința a fost săpată de la baza humusului, conturul bordeiului a fost precizat abia la nivelul solului viu, astfel încât pe profil sînt înregistrate doar umpluturile depuse de la acest nivel în jos. Benzile de umplură din pământ cenușos, negru sau cenușos amestecat cu resturi din nivelul castaniu, conțin fără deosebire multă ceramică feudală timpurie, toată fragmentară, și destul de multe oase de animale domestice, în special de ovidee și bovine (fig. 3).

Celălalt bordei (b. 2), la circa 6. m vest de primul, n-a putut fi bine determinat din cauza suprapunerii unei colibe rectangulare moderne din sec. XIX, care a răsturnat aproape complet depunerile din bordeiul mai vechi. S-a descoperit totuși o mare cantitate de ceramică din jurul și cuprinsul locuinței din veacul trecut.

La extremitatea de vest al aceluiași șanț, pe o pantă mai accentuată față de locul de descoperire a celor două bordeie, s-a urmărit un complex, tot din epoca feudală timpurie, care constă dintr-o vatră-cuptor de formă aproape circulară. Diametrele mari ale cuptorului (1,20 × 1,14 m), neobișnuite în locuințele semisubterane de la Podari, explică poate de ce vatra acoperită nu s-a găsit în cuprinsul unui bordei, ci probabil în bătătura unei locuințe de același fel, dar nedescoperită de noi.

Vatra a fost săpată în solul viu, cuptorindu-se în acesta, suprafața necesară pentru pregătirea cuptorului. Astfel, stratul de pământ castaniu și viu de deasupra vetrei a adăpostit bolta cuptorului, care s-a întărit și înroșit datorită arderilor repetate. Vatra propriu-zisă avea mai multe rînduri de lipituri făcute din lut amestecat cu pleavă, care atingeau o grosime de aproape 0,07 m. Sub ultima foaie de lipitură s-a găsit un strat de cioburi și puține oase de animale, așezate acolo intenționat, desigur pentru a favoriza întreținerea mai îndelungată a căldurii din cuptor (fig. 1/4 și fig. 4).

Gura vetrei acoperite, orientată spre vest, se continua cu o groapă care fusese săpată o dată cu cuptorul; prin aceasta se introduceau probabil alimen-

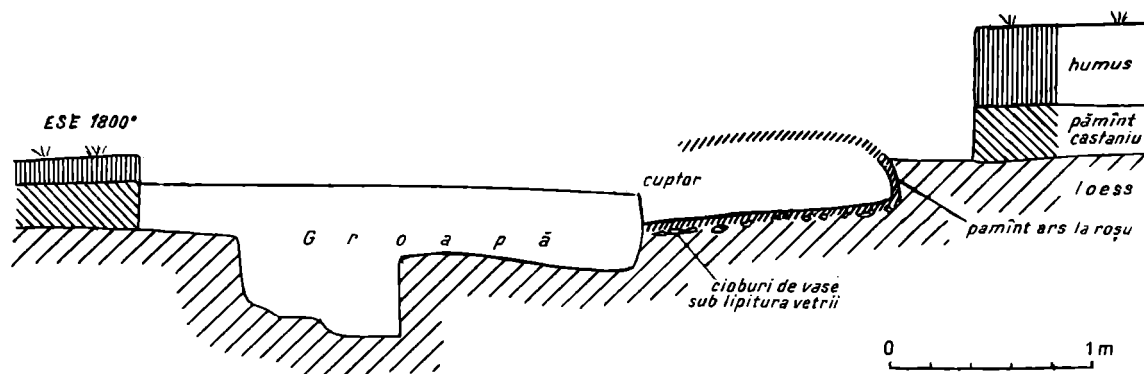


Fig. 4. — Profil transversal printr-un alt cuptor din sec. X e. n.

tele. În groapa cuptorului s-a găsit, de asemenea, o cantitate destul de mare de fragmente de olărie.

Datarea complexelor arheologice găsite în așezarea II din marginea satului Podari, în lipsa oricăror altor mărturii mai grăitoare, se poate face numai pe baza ceramicii descoperite. În linii generale, sînt prezente trei categorii de ceramică: cea mai numeroasă e formată din vase borcane lucrate la roată, cu ștampile pe fund, sau lucrate cu mîna, arse inegal de la negru la roșu închis, denumite obișnuit de factură slavă. Elementele decorative, folosind tehnica inciziei constau din numeroase variante care întrebunțează mănunchiuri de linii paralele, din linii sau benzi în val, așezate pe întreaga suprafață a vaselor, sau doar în regiunea umerilor borcanelor.

A doua categorie o constituie o olărie lucrată tot cu roata, cu forme predominante globulare, arsă bine la cenușiu, castaniu deschis sau roșu deschis. Elementele decorative proprii acestei ceramice sînt realizate exclusiv prin lustruire sau fațetare. Această specie apare față de prima categorie în proporție de circa 15—20%.

Ultima categorie este reprezentată doar de cîteva mici fragmente de vase care folosesc o pastă caolinoidă, foarte bine arsă și acoperită cu o angobă roșie aprins. Dacă nu e vorba chiar de o ceramică bizantină de import, poate reprezintă imitații reușite după olăria bizantină.

Datarea în sec. X a complexelor găsite la Ileana-Podari se poate face prin analogie cu descoperirile din primul nivel de bordeie de la Dinogetia și cu acelea din nivelul al II-lea de la Capidava, unde o olărie similară (la Capidava, asociația ceramicii de tip slav cu aceea lustruită și decorată cu rețele obișnuite) este datată cu monede bizantine din a doua jumătate a sec. X și începutul veacului următor.

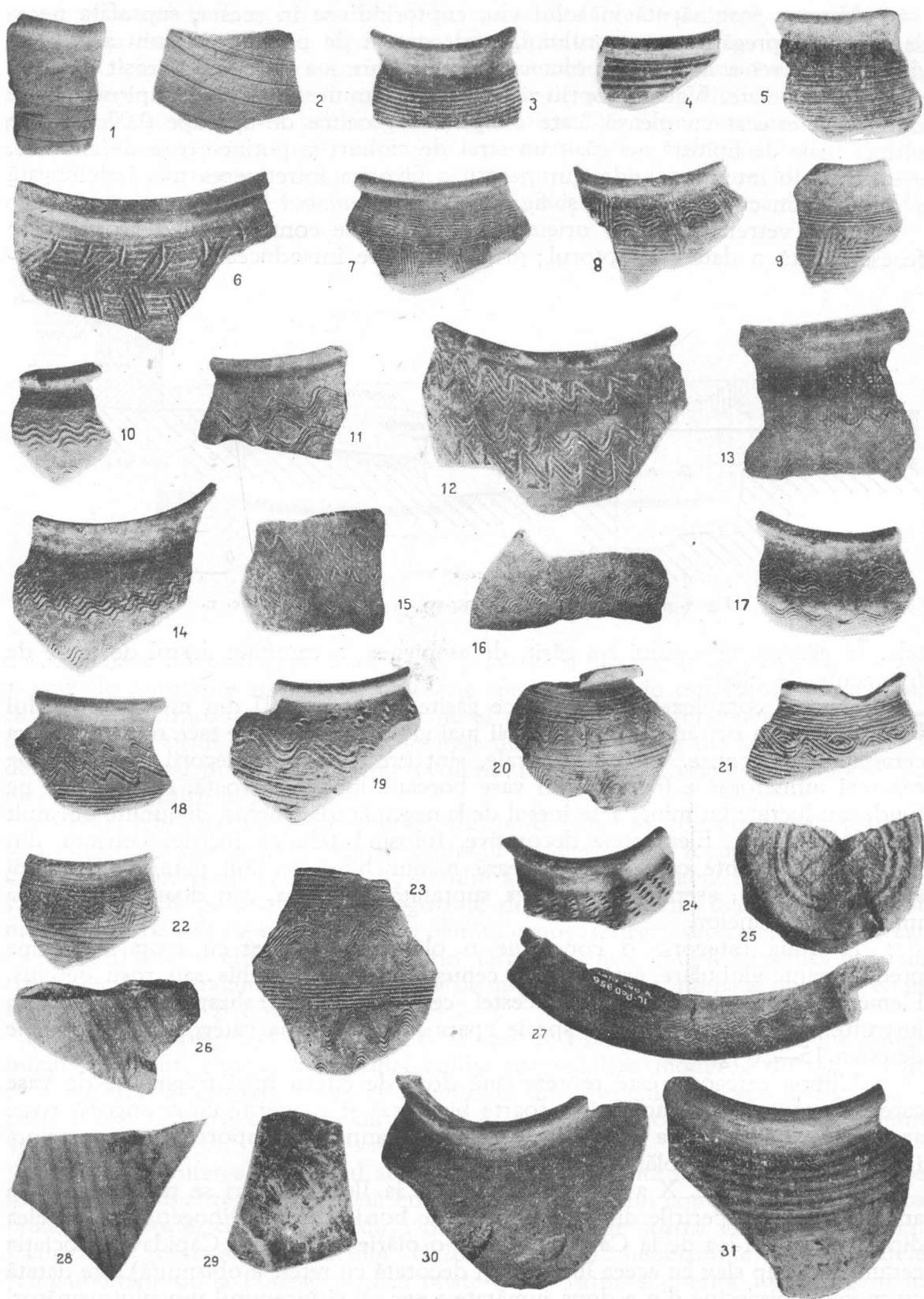


Fig. 5. — Fragmente ceramice cu decor incizat și lustruit din sec. X e. n.

РАННЕФЕОДАЛЬНЫЕ ИССЛЕДОВАНИЯ В ИЛЯНЕ-ПОДАРИ

КРАТКОЕ СОДЕРЖАНИЕ

В рамках исследования вопроса о происхождении румынского народа и его языка, наряду с другими раскопками были запланированы на июль 1956 г. разведочные работы в нескольких древних поселениях между сёлами Иляна и Подари, примерно в 50 км на юго-восток от Бухареста.

Раскопки носили характер широкой разведки, которая должна была установить в частности остатки раннефеодальных жилищ, а также и выявить случайно открытые следы другого, более древнего поселения IV в. н.э. Поселения IV в. находятся на западном берегу одного из притоков реки Мостиште, на расстоянии примерно 1 км от другого поселения того же времени, исследованного в 1939 г. Д. В. Росетти. Раскопанное поселение оказалось столь же богатым и заселённым, как и обследованное двадцать лет тому назад. Двумя разрезами высокой террасы долины были вскрыты остатки двух жилищ со стенами из самана, среди которых находилось очень много раздавленных сосудов для хранения провизии и разная глиняная посуда домашнего обихода. Жилище IV в. н.э., датированное исключительно на основании керамики, было впоследствии перекрыто другими спорадическими поселениями, X в. н.э. и более поздними, XIV—XV вв.

Раннефеодальное поселение имеет более концентрированную зону, на расстоянии примерно 300 м к югу от места первого обследования, на том же западном берегу реки. Пятью произведенными разрезами вскрыты три, частью углубленные в землю землянки. Землянка I наиболее важна. Четырёхсторонней формы (3,60 × 3,20 м), она была выкопана на грунте, через каштановый уровень до живой почвы, на глубине в 1,18 м от современного уровня. Внутренние стены и пол землянки были закреплены и как бы отполированы длительным пользованием, но не содержат ни дерева, ни камня. В юго-западном углу жилища находится почти прямоугольная печь со стенками высотой в 0,50 м из смешанной с половой глины. От боковых стен, обожженных и покрасневших от огня, идет перекрывающий печь свод. При разборке печи оказалось, что она была поставлена на другой, более старой печи, круглой формы, перекрытой низким сводом в виде купола. Обе эти поставленные одна на другую печи доказывают длительное пользование землянкой, но не указывают на какие-либо отдельные фазы обитания, так как найденный в землянке и в обеих печах многочисленный керамический материал один и тот же. Другая землянка, находящаяся в шести метрах от первой, не могла быть более тщательно исследована, так как она перекрыта современным домом. Всего же было открыто вокруг и в середине жилища прошлого столетия большое количество посуды X века н.э. В нескольких метрах к югу был установлен другой жилой комплекс, состоящий из большой, овальной формы печи, выкопанной в живой почве, рядом с ямой. Большие размеры печи (1,20 × 1,08 м), вероятно, являются причиной того, что она поставлена не в землянке, а на дворе, при жилище, которое осталось еще не открытым. Очаг печи имеет несколько слоев глины с половой, под которым находится слой черепков и костей животных, положенных там специально для более длительного удержания тепла в печи.

Датирование археологических комплексов могло быть произведено исключительно на основании керамики трех категорий. Первая, и наиболее многочисленная, состоит из баночного вида кружильных горшков, иногда со штампом гончара на дне. Снаружи сосуды разукрашены углубленными волнистыми полосами. Вторая группа также сработана на кругу, имеет шарообразную форму из чистой массы, обожженной до серого, светло-коричневого или светлорозового цвета. Декоративные элементы сосудов сделаны лощением и гранением. Эта группа представляет собою 15—20 % по сравнению с первой. В последнюю группу входят несколько трудно поддающихся определению фрагментов, сделанных из каолиновой пасты, прекрасно обожженных и покрытых красным помпейским ангобом. По-видимому, эти сосуды византийские либо их имитация.

Открытые комплексы в Иляне-Подари могут быть датированы X в. по аналогии со первым гарвэнским уровнем и вторым капидавским, где была обнаружена такая же керамика вместе с византийскими монетами второй половины X в. н.э.

ОБЪЯСНЕНИЕ РИСУНКОВ

Рис. 1. — 1, остатки жилища IV в. н.э.; 2, стоящие одна на другой печи в землянке I, X в. н.э.; 3, вид землянки I во время раскопки; 4, другая печь из жилища X в. н.э.

Рис. 2. — План землянки I, X в. н.э. и различные разрезы через находящиеся в ней печи. А, план землянки; В, план стоящих одна на другой печей; С, профиль этих печей; Д, реконструкция печей.

Рис. 3. — Продольный профиль землянки I (А—В).

Рис. 4. — Поперечный разрез другой печи X в. н.э.

Рис. 5. — Фрагменты керамики с резным и лошеным орнаментом X в. н.э.

RECHERCHES EFFECTUÉES À ILEANA-PODARI SUR LE DÉBUT DE L'ÉPOQUE FÉODALE

RÉSUMÉ

Dans l'ensemble des recherches nécessaires à l'étude du problème de l'origine et de la langue du peuple roumain, des sondages ont été effectués en juillet 1956, entre les villages d'Ileana et de Podari, à environ 50 km au Sud-Est de Bucarest.

Les fouilles ont eu le caractère d'un ample sondage ayant surtout pour but l'examen des restes d'habitations du début de l'époque féodale, ainsi que des vestiges découverts fortuitement, d'un établissement plus ancien, appartenant au IV^e siècle de notre ère. La station du IV^e siècle se trouve sur la rive Ouest d'un affluent de la Mostiștea, à 1 km environ au Sud d'un autre établissement de la même époque, fouillé dès 1939 par D. V. Rosetti. L'établissement qui a fait l'objet de ces recherches s'est avéré tout aussi riche et tout aussi peuplé que la station fouillée il y a une vingtaine d'années. On y a découvert, notamment à la suite de deux sections effectuées sur la terrasse qui surplombe la vallée en question, les restes de deux habitations dont les parois étaient faites de bousillage, parmi lesquelles se trouvaient, écrasés, de grands vases à provisions et divers objets de poterie d'usage domestique. Par-dessus la station du IV^e s, datée exclusivement en raison de la céramique, on a pu constater l'existence de traces sporadiques ultérieures de vie, appartenant au X^e siècle, et celles d'un autre établissement, plus récent, des XIV—XV^e siècles.

L'habitat du début de l'époque féodale se concentre surtout sur une zone se trouvant à quelque 300 m au Sud de l'emplacement où ont été effectuées les premières recherches, sur la même rive Ouest de la rivière. Dans les cinq sections qui y furent pratiquées, on a découvert trois huttes, en partie creusées dans le sol. La première est la plus importante. Elle est de forme quadrangulaire (3 m 60 × 3 m 20). Les excavations ont été effectuées à partir de la base de la couche d'humus, à travers le niveau de sol châtain jusqu'au sol vierge, à une profondeur de 1 m 18, par rapport au sol actuel. Les parois intérieures et le plancher étaient durcis et presque polis par l'usage, mais ils n'avaient été revêtus ni de bois, ni de pierre. Dans le coin Sud-Ouest de l'habitation, il y avait un poêle servant de four, presque quadrangulaire, aux murs atteignant une hauteur de 0 m 50, faits d'argile mêlée de bale. Une voûte recouvrant le four reposait sur les parois latérales rougies et durcies par le feu. Lors de la démolition du four, on a constaté qu'il avait été construit au-dessus d'un autre, plus ancien, dont le foyer était presque circulaire et recouvert d'une voûte basse, en forme de calotte. Les deux fours superposés témoignent d'une durée prolongée d'habitation de cette hutte, mais sans indiquer deux phases distinctes d'habitation, car les nombreux objets céramiques trouvés dans la hutte et dans les deux fours étaient identiques. L'autre hutte, à environ 6 m de la première, n'a pas pu être déterminée avec précision, à cause d'une habitation moderne qui la recouvre. On a pu malgré tout découvrir autour et à l'intérieur de la maison datant du siècle dernier, une grande quantité de poterie du X^e siècle de notre ère. A quelques mètres vers l'Est, on a constaté l'existence d'un autre complexe d'habitations, dont il reste un grand four de forme ovale, creusé dans le sol vierge, près d'une fosse. Les grands diamètres du four (1 m 20 × 1 m 08) expliquent peut-être pourquoi il ne pouvait être placé dans la hutte, mais, probablement, dans la cour d'une habitation de ce genre qui n'a pas été retrouvée. Le foyer du four porte la marque de plusieurs remaniages avec de l'argile mêlée de bale, qui recouvrent une couche de tessons et d'os d'animaux, placés à dessein en cet endroit afin de prolonger la durée de la chaleur qui émanait du four.

L'attribution d'une date à ces groupements archéologiques a pu être faite en se fondant exclusivement sur la céramique trouvée et qui peut être séparée en trois catégories. La première, et la plus abondante, est formée de vases en forme de pots, travaillés au tour, et dont le fond porte parfois des marques de potier. Les parois extérieures des vases sont décorées de bandes ondulées, profondément tracées, à l'aide d'un peigne. La seconde catégorie, également travaillée au tour, consiste en vases globulaires, dont la pâte est pure et cuite jusqu'au gris-brun clair ou rouge clair. Les éléments décoratifs sont réalisés ordinairement par le polissage ou le facetage. Cette catégorie de vases représente 15 à 20% par rapport à la première. Du dernier groupe font partie quelques fragments dont les formes sont difficiles à déterminer; leur

pâte kaolinoïde est très bien cuite et recouverte d'une engobe rouge vif. Il s'agit probablement de vases byzantins ou bien d'imitations de ces derniers.

Les complexes trouvés à Ileana-Podari datent du X^e siècle. Cela résulte de leur analogie avec les découvertes faites dans le premier niveau de Garvăn et avec celles du second niveau de Capidava, où de la poterie similaire a été trouvée en même temps que des monnaies byzantines de la seconde partie du X^e siècle de notre ère.

EXPLICATION DES FIGURES

Fig. 1. — 1, Restes d'une habitation du IV^e siècle de notre ère; 2, fours superposés trouvés dans la hutte à demi souterraine n° I, X^e siècle; 3, vue prise pendant les recherches effectuées dans la hutte n° I; 4, autre four d'une habitation du X^e siècle.

Fig. 2. — Plan de la hutte à demi souterraine n° I (X^e siècle) et différentes sections pratiquées dans les fours de l'habitation. A = plan de la hutte; B = plan des fours superposés; C = profil des fours superposés; D = reconstitution de ces fours.

Fig. 3. — Profil longitudinal à travers la hutte à demi souterraine n° I (a—b).

Fig. 4. — Profil transversal à travers un autre four du X^e s.

Fig. 5. — Tessons céramiques à décor incisé et poli du X^e siècle de notre ère.



